

Sdružení hasičů Čech, Moravy a Slezska

*Krajské sdružení hasičů Plzeňského kraje
Krajská odborná rada mládeže*



Organizační zabezpečení Krajského kola Závodu hasičské všestrannosti a brannosti 2024

soutěž proběhne za finanční podpory Plzeňského kraje
a pod záštitou starosty obce Břasy



Dále děkujeme za spolupráci:



Pořadatel: Krajské sdružení hasičů Čech, Moravy a Slezska Plzeňského kraje ve spolupráci s KORM

Organizátor: KSH Pk a OSH Rokycany

Termín konání: 19. října 2024

Místo konání: Tréninkové fotbalové hřiště za hasičským domem Břasy, okres Rokycany, Požární dům Břasy, Břasy 232, 338 24 Břasy, souřadnice: 49.8345834,13.5405737,11770

Štáb soutěže:

Velitel soutěže: Radek Franta

Hlavní rozhodčí: Josef Hoffmann

Náčelník štábu: Michaela Valešová

Sčítací komise: Jaroslav Frána

Časoměřič: OSH Rokycany – Vladimír Brandtner

Účast

a) 5členné hlídky mladých hasičů soutěží v těchto kategoriích (rozhoduje věk v roce ukončení ročníku hry Plamen):

- mladší: do 11 let – bez rozlišení pohlaví
- starší: od 11 do 15 let – bez rozlišení pohlaví
- dorost: 15–18 let – smíšené hlídky
- dorostenky: 15–18 let
- dorostenci: 15–18 let

b) Jednotlivci v těchto kategoriích (rozhoduje věk v roce ukončení ročníku hry Plamen):

- mladší dorostenky: 13-14 let
- mladší dorostenci: 13-14 let
- střední dorostenky: 15-16 let
- střední dorostenci: 15-16 let
- starší dorostenky: 17-18 let
- starší dorostenci: 17-18 let

Kategorie mladší nesmí být doplněna ani jedním členem kategorie starší.

Kategorie starší může být doplněna mladšími.

Kategorie dorostu může být doplněna staršími (nikoliv naopak). Smíšená hlídka musí být složena z dívek i chlapců.

Každý závodník může v daném kole ZHVB startovat pouze jednou.

Pokud se soutěže účastní členové SH ČMS – cizí státní příslušníci, pak za předpokladu, že mají na území ČR vydané povolení k trvalému pobytu (viz. jednání Vedení SH ČMS ze dne 12. 2. 2019).

Účast kolektivu MH v ZHVB je podmíněna splněním celoroční činnosti. Splnění celoroční činnosti se prokazuje doložením kroniky na příslušné OSH (způsob a datum odevzdání stanovuje příslušná OORM).

- c) **doprovod** – vedoucí mladých hasičů, učitelé (případně jiní pracovníci s dětmi a mládeží, tj. pověřené osoby), řidič - počet členů doprovodu může být v místě konání soutěže omezen rozhodnutím štábu soutěže
- d) **rozhodčí** – před zahájením soutěže hlavní rozhodčí proškolí a ověří znalosti rozhodčích na stanovištích, kterými mohou být i dobrovolníci
- e) **štáb** – štáb soutěže jmenuje příslušný pořadatel; štáb má totožná práva a povinnosti jako ve sportovních disciplínách hry Plamen
- f) **technická četa** – má totožná práva a povinnosti jako ve sportovních disciplínách hry Plamen

Stravování: strava a pitný režim pro závodníky, rozhodčí, štáb a technickou četou bude zajištěno po celý den zdarma, případně možnost nákupu dalšího občerstvení v místě

Doprava: na vlastní náklady ve spolupráci s příslušnými OSH

Zdravotní služba: zajistí OSH Rokycany

Dojezd účastníků a prezence: dle časového harmonogramu tak, aby prezence proběhla minimálně 30 minut před nástupem na start

Dojezd rozhodčích: do 7.30 hodin

Začátek závodu: 8.30 hodin

Pořadí startu po kategoriích: hlídky mladší, hlídky starší, jednotlivci dorost (dívky, chlapci / mladší, střední, starší), hlídky dorost (dívky, chlapci, smíšené)

Ukončení závodu: dle časového harmonogramu

Slavnostní vyhodnocení: na místě po ukončení soutěže v jednotlivých kategoriích, v blízkosti prezence

PODMÍNKY SOUTĚŽE:

Přihláška – Kolektivy zašlou vyplněnou přihlášku v elektronické podobě přes web prihlasky.dh.cz na e-mail: hasici@kshpk.cz , v tomto případě do formuláře druhý e-mail doplní vedoucí vlastní, případně svého OSH, aby mohla být přihláška vytištěna a potvrzena pro odevzdání u prezence. Druhou možností je přihlášku zaslat písemně na adresu kanceláře KSH Plzeňského kraje, Pobřežní 55/17, 301 00 Plzeň, tel.: +420 792 775 520. Přihlášku je nutné doručit nejpozději do úterý 15. 10. 2024. Na později doručené přihlášky nebude brán zřetel. Za

doručení kompletně vyplněných přihlášek postupujících hlídek a jednotlivců z okresních kol do kanceláře SH ČMS KSH Pk odpovídá příslušný vedoucí kolektivu mladých hasičů.

Rovněž žádáme OSH o zaslání kompletních výsledků z okresních kol.

Krajské kolo

Do krajského kola postupují hlídky, které se v okresním kole umístili na 1. a 2. místě. Z kategorie jednotlivců postupují do krajského kola závodníci, kteří se umístili v okresním kole na 1., 2. a 3. místě.

Vyšší kolo (republikové)

Do vyššího kola postupují všechny kategorie mladých hasičů (mladší, starší, dorostenci, dorostenky, smíšené hlídky dorostu), vyjma kategorie PŘÍPRAVKA a JEDNOTLIVCI.

Na MČR postupují z každého kraje hlídky, které se na krajském kole umístili na 1. a 2. místě. Z kraje Středočeského hlídky, které se umístily na 1. až 4. místě.

- Republikové kolo proběhne v jarních měsících (obvykle v březnu 2025 – přesné datum bude zveřejněno do 31. 8. 2024).

Hlídky dětí a mládeže neorganizovaných v našem spolku do vyšších kol (krajské, republikové) v ročníku 2024/2025 nepostupují.

POVINNOSTI ÚČASTNÍKŮ

Prezence členů SH ČMS

Do soutěže se hlídka a jednotlivci přihlašuje prostřednictvím přihlášky. ZHVB se mohou zúčastnit 5členné hlídky složené ze členů kolektivu SDH.

V případě, že hlídka postoupí do **krajského kola**, může v přihlášce z okresního kola (ve složení hlídky) učinit max. dvě změny. Přihlášku z okresního kola potvrzuje OSH.

V případě, že hlídka postoupí do **republikového kola**, může v přihlášce z krajského kola (ve složení hlídky) učinit max. dvě změny. Přihlášku z krajského kola potvrzuje OSH.

Všichni účastníci okresního, krajského nebo republikového kola, respektive jejich vedoucí, mají povinnost předložit při prezenci příslušné soutěže průkazy členů SH ČMS s fotografií. Účastníci, kteří ke dni soutěže dovršili 15 let, mají povinnost předkládat při prezenci ve všech kolech kromě průkazu člena SH ČMS i platný občanský průkaz.

Pro účast v republikovém kole: při prezentaci předloží vedoucí kolektivu jako doklad totožnosti občanské průkazy nebo cestovní pasy všech členů soutěžních hlídek (viz usnesení VV SH ČMS ze dne 22. 2. 2024).

Práva a povinnosti soutěžících

Hlídky soutěží ve sportovním oblečení nebo pracovním stejnokroji sestávajícím z kalhot

překrývající zcela stehna a lýtka a blůzy nebo trika s dlouhým rukávem (závodníci v kategorii dorostu mohou mít trika s krátkým rukávem), případně tomu odpovídající sportovní kombinéze. Oděv musí být zhotoven z látky, která je neprůsvitná. Triko se při plnění disciplíny nosí zastrčené do kalhot, nohavice se nezahrnují.

Oficiální části soutěží se organizují v jednotném sportovním oblečení nebo ve stejnokrojích (zahájení, předávání ocenění, ukončení).

V rámci pořadové přípravy přivádí na disciplínu soutěžní hlídku její velitel a po příchodu na start disciplíny podá rozhodčímu hlášení např.: „Pane rozhodčí, velitel hlídky Novák. Hlídka MH ze Slavkova nastoupila k plnění Závodu hasičské všestrannosti a brannosti.“ Při ZHVB se podává hlášení jen na startu, na stanovištích se hlášení nepodává.

V ZHVB není potřeba používání ochranných přileb.

Práva a povinnosti doprovodu

Vedoucí kolektivů MH musí splňovat kvalifikační požadavky pro vedoucí mládeže dle platných vnitřních předpisů SH ČMS. Musí znát Směrnici hry Plamen a toto organizační zabezpečení. Doprovod odpovídá za dodržování všech nařízení a pokynů štábu soutěže. Dbá o šetrné zacházení s veškerým náradím, které bylo hlídce zapůjčeno pořadatelem a o jeho vrácení pořadateli. Jménem soutěžních hlídek a jednotlivců jedná vedoucí. Podává ve stanovené lhůtě písemné protesty a odvolání a po ukončení pokusu svých hlídek a jednotlivců má právo znát jejich výsledek.

Nevhodné chování

Každý člen hlídky, jednotlivce a vedoucí (popřípadě jiný doprovod) musí uposlechnout pokynů členů štábu soutěže. V případě hrubého porušení kázně nebo pokynů štábu může štáb soutěže rozhodnout o vyloučení hlídky nebo jednotlivce ze soutěže. Porušením kázně se rozumí např. hrubé nebo nevhodné vyjadřování se na adresu rozhodčích nebo členů štábu soutěže, požívání alkoholických nápojů nebo jiných návykových látek, úmyslné poškozování materiálu, vybavení nebo zařízení atd.

PROTESTY

Protest proti porušení propozic ZHVB a regulérnosti soutěže může podat vedoucí MH:

- hlavnímu rozhodčímu (pokud je hlavní rozhodčí na obhlídce tratě, startérovi)
 - do 10 minut od doběhnutí hlídky do cíle, týká-li se sporná otázka provedení, průběhu nebo hodnocení pokusu,
 - do 10 minut od ukončení závodu, týká-li se sporná otázka průběhu závodu,
 - před zahájením soutěže, týká-li se sporná otázka účasti hlídky v soutěži,
 - do 10 minut od zveřejnění oficiálních výsledků, jsou-li spornou otázkou tyto výsledky.

Protest se musí bezprostředně týkat vlastní hlídky nebo jednotlivce.

Není-li protestující spokojen s rozhodnutím o protestu, může podat písemně odvolání do 10 minut po převzetí rozhodnutí odvolací komisi (hlavní rozhodčí, náčelník štábu a velitel soutěže), prostřednictvím hlavního rozhodčího, který rozhodl o protestu.

Proti rozhodnutí odvolací komise, která rozhodla o protestu přímo na místě soutěže, není další odvolání a její rozhodnutí je konečné.

Vedoucí podávající protest musí uvést:

- své jméno a příjmení + SDH, za které protest podává,
- vlastní text protestu, který musí obsahovat popis události a hodnocení rozhodčím, se kterým vedoucí nesouhlasí,
- podpis osoby podávající protest

K podání protestu lze využít formulář – viz. příloha č. 1 rámcového OZ na mladez.dh.cz

Rozhodčí přijímající protest musí:

- napsat na přijatý protest čas, kdy protest přijal (dle oficiálního měření času, kterým se měří čas ukončení pokusu na disciplíně), nejlépe za účasti protestujícího vedoucího a s jeho schválením zapsaného času,
- po vyřešení protestu napíše své vyjádření buď přímo pod text protestu, nebo na zvláštní papír včetně svého podpisu,
- vedoucímu (pověřené osobě), který protest podal, předává protest spolu se zapsáním času předání protestu dle oficiálního měření času.

Stejným způsobem se postupuje při podání odvolání, pouze vedoucí k napsanému textu odvolání připojí i text původně napsaného protestu, proti kterému odvolání podává.

Text protestu musí jak vedoucí, tak i rozhodčí psát tak, aby byla zaručena jeho čitelnost, nejlépe hůlkovým písmem.

Vyvěšení celkových výsledků na oficiální výsledkové tabuli musí být odpovídajícím způsobem oznámeno vedoucím tak, aby měli možnost v případě nesouhlasu podat proti nim protest (např. oznámeno rozhlasem).

Jakýkoliv jiný způsob podání protestu, než písemný je nepřípustný, stejně jako podání protestu jinou osobou odpovědnou za jednání jménem soutěžících hlídek nebo jednotlivce.

Při podání protestu nebo odvolání bude vyžadováno složení finanční částky (kauce) v hotovosti ve výši:

- 500,- Kč při protestu k hlavnímu rozhodčímu
- 1.000,- Kč při odvolání k odvolací komisi

Kauce bude využita na činnost KORM. V případě uznání protestu se kauce vrací podavateli.

PRÁVA A POVINNOSTI PRACOVNÍKŮ SOUTĚŽE

Štáb soutěže

Za přípravu a průběh závodu ZHVB odpovídá štáb soutěže, který je jmenován VV KSH Pk na návrh odborné rady mládeže a je uveden v organizačním zabezpečení závodu. Štáb řeší

případné nedostatky neprodleně v souladu s organizačním zabezpečením soutěže, Směrnicí hry Plamen i dalšími dokumenty SH ČMS.

MATERIÁLNÍ ZABEZPEČENÍ

Dle rámcového OZ vydaného ÚORM SH ČMS.

Kategorie dorost: buzola – každá hlídka nebo jednotlivec vlastní

Tiskové podklady pro jednotlivá stanoviště jsou k dispozici na mladez.dh.cz

POPIS TRATĚ

Trať je umístěna v mírně zvlněném terénu a vyznačena barevnými fáborky. Na trati jsou rozmístěna a viditelně označena stanoviště K1 – K8, a to úměrně po celé trati, o jejich pořadí rozhoduje organizátor podle terénních podmínek.

Trať pro přípravku a mladší kategorii měří cca 2 km, pro starší cca 3 km, pro dorost a kategorii SŠ je trať prodloužena o stanoviště „Orientace v terénu“.

Za šířku tratě se obecně považuje prostor o šířce 10–15 metrů na každou stranu od vytýčené trati.

PROVEDENÍ

Hlídka nebo jednotlivec musí absolvovat trať a plnit úkoly na všech stanovištích. Časový interval startů hlídek určuje organizátor tak, aby se na kontrolách nehromadily. Plnění úkolů na kontrolách začíná teprve po doběhnutí posledního člena hlídky.

Na trať nemá nikdo přístup s výjimkou těch závodníků, kteří jsou na trati podle časového rozpisu, rozhodčích a členů štábu (kteří mohou doprovázet hosty).

Na každém stanovišti vždy plní úkol pouze jedna hlídka nebo jednotlivec. Pokud dojde k tomu, že hlídka (jednotlivec) přiběhne ke stanovišti, kde ještě plní úkol hlídka (jednotlivec) předchozí, po doběhnutí posledního člena začíná hlídce (jednotlivci) běžet čekací čas. Ten končí ve chvíli, kdy rozhodčí vyzve hlídku (jednotlivce) k plnění úkolu.

V kategorii jednotlivců plní závodník úkol jako jednotlivý člen hlídky.

S výjimkou stanoviště K1 – Střelba ze vzduchovky mohou soutěžící opouštět stanoviště jednotlivě.

HODNOCENÍ

Základem pro hodnocení je čas, v němž hlídka nebo jednotlivec absolvuje závod. K němu se připočítávají trestné body za nesplněné úkoly na kontrolách (1 bod = 1 minuta) a odečítá se čekací čas (doba nezaviněného zdržení hlídky na kontrolních stanovištích).

V kategorii jednotlivců je závodník hodnocen jako jednotlivý člen hlídky.

Vítězí hlídka a jednotlivec s nejnižším časem.

Výsledek hlídky (jednotlivce) je neplatný:

- Opustí-li předstartovní prostor s cílem získat informace o trati, a tím i neoprávněně zvýhodnění.
Na trať ZHVB nesmí bez povolení štábu soutěže nejen hlídka (jednotlivec), ale ani vedoucí mladých hasičů, popř. instruktoři, trenér a další osoby, které ke kolektivu patří.
- Vynechá-li kontrolní stanoviště (stačí jeden člen) nebo si prokazatelně zkrátí vyznačenou trať.
Za šířku tratě se obecně považuje prostor o šířce 10-15 metrů na každou stranu od vytýčené trati. Pokud hlídka opustí tento prostor, je to považováno za porušení tohoto pravidla, pokud si tímto způsobem hlídka prokazatelně zkrátí trať nebo pokud neproběhne cílem ZHVB.
- Odmítne-li plnit úkol na kontrolním stanovišti.
Za odmítnutí plnění úkolu je považována i situace, kdy soutěžící např. na stanovišti „uzlování“ po vylosování uzlu, který má uvázat prohlásí, že tento uzel neumí, a tudíž ho neuváže.
Nezáleží na tom, zda odmítla plnit úkol celá hlídka, nebo pouze jeden z jejích členů.
Přijme-li na trati pomoc jiné osoby (s výjimkou při zranění člena hlídky).
Povolenou pomoc mohou poskytnout pouze rozhodčí na kontrolních stanovištích, např. na kontrole „střelba ze vzduchovky“ při nabíjení nebo kontrole překonání překážky po vodorovném laně při výskoku na lano. Tato možná pomoc rozhodčími je u všech kontrol jasně definována.
- Poruší-li nebo znehodnotí značení tratě nebo jinak naruší průběh závodu.
Vedoucí je povinen upozornit soutěžící svého kolektivu na toto pravidlo.
Narušením průběhu závodu je i pozdní dostavení se hlídky/jednotlivce na start ZHVB.
- Neproběhne-li cílem úplná hlídka.
Při zranění člena hlídky mu mohou ostatní členové hlídky pomoci dostat se do cíle. V případě, že není schopen pokračovat v plnění disciplíny, je hlídka posuzována podle tohoto pravidla.
- Ztratí-li startovní kartu – pokud byla vydána.
- Pokud manipuluje s mířidly na stanovišti střelby.
Za manipulování s mířidly lze považovat i situaci, kdy soutěžící nešetrně zachází se vzduchovkou (úmyslně s ní uhodí o zem apod.).

ROZHODČÍ

Budou určeni na jednání KORM v září 2024. Seznam šesti rozhodčích za příslušný okres dodá člen KORM. V případě následné neúčasti nominovaného rozhodčího zajistí příslušný člen KORM odpovídající náhradu.

Nástup na disciplínu ve stejnokroji SH ČMS (polokošile SH ČMS červená – rozhodčí, dobrovolníci – dle počasí), případně bude upřesněno.

Pořadí nástupu na disciplíny: platí pro všechny kategorie. V případě neúčasti zástupce z některého OSH dojde k posunutí startovních čísel (po ukončení přihlášek bude mailem odeslán přesný harmonogram prostřednictvím kanceláře KSH Pk na jednotlivá OSH).

- | | | | |
|-------------|----------------|--------------|----------------|
| 1. Rokycany | 3. Plzeň-sever | 5. Domažlice | 7. Plzeň-město |
| 2. Tachov | 4. Plzeň-jih | 6. Klatovy | |

Krajské sdružení hasičů Plzeňského kraje přeje všem závodníkům hodně zdaru při plnění
Závodu hasičské všestrannosti a brannosti.

Josef Černý v.r.
starosta KSH Pk

Michaela Valešová v.r.
vedoucí KORM Pk

Příloha OZ:

Tiskové podklady pro jednotlivá stanoviště jsou k dispozici na mladez.dh.cz v rámcovém OZ

K 1 – STŘELBA ZE VZDUCHOVKY

Úkol – STŘELBA ZE VZDUCHOVKY – *plní kategorie mladší hlídka MH, starší hlídka MH, dorost, jednotlivci*

Střelí se na 15 špalíčků o rozměrech 7 x 5 x 2 cm, postavené na podkladové desce. Mohou být využity i jiné terče (viz Materiální zabezpečení), pokud je u nich zachován uvedený rozměr čelní plochy (7 x 5 cm). Špalíčky jsou postaveny 10 cm od sebe, a to ve výšce 30 cm nad zemí. Střelí se na plochu 7 x 5 cm. Všichni členové soutěžní hlídky střelí na pokyn rozhodčího z pěti stanovišť. Každý člen hlídky obdrží tři náboje. Úkolem hlídky je sestřelit co nejvíc špalíčků. Podaří-li se některému ze soutěžících povalit své tři špalíky na méně než tři rány, zbývající náboje musí využít sám, nesmí je věnovat jinému členu hlídky. Každý soutěžící signalizuje ukončení střelby zdvižením ruky. Po skončení střelby posledním členem hlídky pokračuje hlídka v závodě.

V kategorii mladší je povoleno použití podpěry pod vzduchovku.

V kategorii jednotlivců plní závodník úkol jako jednotlivý člen hlídky.

VZDUCHOVKY A STŘELIVO

Zabezpečuje a technicky prověří pořadatel. Použit vlastní zbraň a střelivo je nepřípustné. Rozhodčí i soutěžící dbají na disciplínu a na důsledné dodržování bezpečnostních předpisů.

Na střeleckém stavu je závodník povinen držet zbraň vždy ve směru střelby bez ohledu na to, je-li zbraň nabita nebo ne. Nabíjet zbraň mimo palebnou čáru a před zaujetím střelecké polohy je zakázáno. V případě, že se vyskytne závada na zbraní, závodník zvedne ruku a zavolá „Závada“. Dále smí manipulovat se zbraní jen v přítomnosti rozhodčího a za jeho pomoci. Závodník nesmí manipulovat s mířidly.

Je povolena pomoc rozhodčího při nabíjení zbraní pro všechny kategorie.

HODNOCENÍ

Za každý nepovalený špalíček obdrží hlídka i jednotlivec 1 trestný bod (max. 15 trestných bodů na hlídku, max. 3 trestné body pro jednotlivce). V případě, že závodník vystřelí počtvrté (použije vlastní nebo nalezený náboj), nezapočítává se mu žádný předchozí pokus. Tzn. pokud vystřelí počtvrté, má automaticky 3 trestné body.

Za povalený špalíček se považuje ten, který po ukončení střelby nestojí na plošce 5 x 2 cm (pokud se zásahem pouze pootočí do jiné polohy a zůstane stát na plošce, na kterou byl postaven, není to hodnoceno jako povalený špalíček).

Pokud závodník manipuluje s mířidly nebo zachází se zbraní nešetrně, bude hlídka nebo jednotlivec hodnocena podle pravidla Vyloučení z hodnocení ZHVB.

Soutěžící, který již vystřelil všechny rány, musí zůstat ležet na stanovišti až do okamžiku, dokud neukončí střelbu poslední soutěžící této hlídky. Poté teprve všichni soutěžící vstanou a mohou opustit kontrolní stanoviště (bezpečnostní opatření).

K2 – ORIENTACE V PŘÍRODĚ

1. úkol – TURISTICKÉ A TOPOGRAFICKÉ ZNAČKY – plní všechny kategorie

Každý člen hlídky a jednotlivec si vylosuje a určí 2 turistické nebo topografické značky

HODNOCENÍ

Za každou nesprávně určenou značku obdrží závodník 1 trestný bod (max. 10 trestných bodů hlídka, max. 2 trestné body jednotlivec).

Pomoc jiným členem hlídky se hodnotí jako nesprávná odpověď.

Při hodnocení správnosti odpovědí je nutno, aby soutěžící odpověděl přesným názvem topografické značky, tak jak je uveden v rámcovém OZ (např. na značku č. 25 není možno odpovědět pouze hájovna – správná odpověď je hájovna, myslivna).

Pořadí jednotlivých názvů může být přehozeno, název však musí být kompletní.

Není brán zřetel na to, zda soutěžící použil jednotné či množné číslo názvu značky.

Přidělení značek dle kategorie:

- **Mladší hlídky MH** – značky č. 1–15
- **Starší hlídky MH** – značky č. 1–25
- **Dorost** – značky č. 1–40

2. úkol – STOPY, STROMY, ROSTLINY – plní všechny kategorie

Každý člen hlídky a jednotlivec si vylosuje a určí 1 obrázek stopy, stromu nebo rostliny

HODNOCENÍ

Za každý nesprávně určený obrázek obdrží hlídka a jednotlivec 1 trestný bod (max. 5 trestných bodů hlídka, max. 1 trestný bod jednotlivec).

Pomoc jiným členem hlídky se hodnotí jako nesprávná odpověď.

Při hodnocení správnosti odpovědí je nutno, aby soutěžící odpověděl přesným názvem, tak jak je uveden v rámcovém OZ. Není brán zřetel na to, zda soutěžící použil jednotné či množné číslo názvu obrázku.

Přidělení obrázků dle kategorie:

- **Mladší hlídky MH** – obrázky č. 1–9
- **Starší hlídky MH** – obrázky č. 1–18
- **Dorost** – obrázky č. 1–24

K 3 – UZLOVÁNÍ

Úkol – VÁZÁNÍ UZLŮ – plní všechny kategorie

Všechny kategorie

Každý člen hlídky a jednotlivec si vylosuje jeden z těchto uzlů: TESAŘSKÝ UZEL, LIŠČÍ UZEL, PLOCHÁ SPOJKA, LODNÍ UZEL, DVOJITÝ OSMIČKOVÝ UZEL.

Způsob vázání:

- TESAŘSKÝ UZEL
 - váže se na ležící hadici, jedním koncem provazu, druhý konec provazu je upevněn k hadici
- PLOCHÁ SPOJKA
 - v ruce, libovolně jedním nebo oběma konci provazu (k dispozici je celý provaz s oběma konci)
- LODNÍ UZEL
 - na slabším svislém stromu nebo na ležící hadici, jedním koncem provazu, druhý konec je upevněn
- DVOJITÝ OSMIČKOVÝ UZEL
 - v ruce, libovolně (k dispozici je celý provaz s oběma konci)
- LIŠČÍ UZEL
 - na slabším svislém stromu nebo na ležící hadici (k dispozici je celý provaz s oběma konci)

HODNOCENÍ

Za každý nesprávně uvázaný uzel 3 trestné body (max. 15 trestných bodů hlídka, max. 3 trestné body jednotlivec).

Pomoc i slovní – jiným členem hlídky či jiné osoby se hodnotí jako nesprávně uvázaný uzel.

U uzlů se hodnotí pouze funkčnost, a to tak:

- TESAŘSKÝ UZEL – je funkční, pokud jsou na něm dvě celé otočky konce lana (při vázání soutěžící musí třikrát provléci konec lana smyčkou, protože ve skutečnosti první otočení provazu dává dohromady pouze ½ otáčky).
- PLOCHÁ SPOJKA – je funkční tehdy, je-li dodržena kresba uzlu tak, jak je uvedena na Obr. 4
- LODNÍ UZEL – je funkční tehdy, je-li dodržena kresba uzlu tak, jak je uvedena na Obr. 4.
- DVOJITÝ OSMIČKOVÝ UZEL – je funkční tehdy, je-li dodržena kresba uzlu tak, jak je uvedena na Obr. 4.
- LIŠČÍ UZEL – je funkční tehdy, je-li dodržena kresba uzlu tak, jak je uvedena na Obr. 4.

Rozhodčím se doporučuje před vlastním hodnocením uzlu zeptat se soutěžícího, jestli ukončil vázání uzlu. Po zhodnocení uzlu je vhodné soutěžícímu ukázat, proč je uvázání uzlu hodnoceno jako chybné. Při hodnocení chybně uvázaného uzlu je vhodné, aby byli přítomni min. 2 rozhodčí (oba potvrdí chybné uvázání), a to z důvodu eliminace možných neshod při projednávání případného protestu.

Rozhodčí nesmí žádným způsobem zasahovat do vázání uzlů mimo přidělení jednotlivých vázacích míst soutěžícím podle toho, který uzel si vylosovali.

K 4 – BRANNOST

Úkol – PŘESKOK PŘES VODNÍ PŘÍKOP – *plní dorost, jednotlivci*

U hlídky plní všichni členové postupně za sebou. Vodní příkop je možno také znázornit. Přešlap u odrazové i doskokové čáry (tj. dotek čáry i prostoru mezi nimi libovolnou částí těla) je považován za nepřekonání překážky.

Šířka příkopu:

- **dorost** – 2 m

HODNOCENÍ

Kategorie dorost

Za nepřekonání překážky se započítává po 1 trestném bodu za každý případ (max. 5 trestných bodů hlídka, max. 1 trestný bod jednotlivec).

Úkol – PŘEKONÁNÍ PŘEKÁŽKY PO VODOROVNÉM LANĚ – *plní mladší hlídky MH, starší hlídky MH, dorost, jednotlivci*

Každý člen hlídky a jednotlivec překoná ručkováním nebo jiným libovolným způsobem na laně zavěšené bezpečně mezi dvěma stromy danou vzdálenost – 3 m kategorie mladší a 4 m kategorie starší a dorost (tuto vzdálenost musí překonat ruce závodníka).

Maximální bod prohnutí lana nad terénem je 2 metry. Překonávání překážky dvěma nebo více členy hlídky najednou je zakázáno. Následující závodník může začít s plněním disciplíny až po seskoku závodníka předcházejícího. Pomoc při výskoku na překážku je povolena jen členy hlídky, u kategorie mladších je povolena i pomoc rozhodčího.

Soutěžní úsek musí být pro mladší i starší kategorii a dorost na obou stranách lana vyznačen (např. izolepou nebo jiným vhodným způsobem) a překonán tak, že na začátku úseku se závodník musí oběma rukama uchopit před označením začátku úseku a konečnou metu musí překonat opět rukama.

Lano v průběhu soutěže napínáme.

HODNOCENÍ

Kategorie mladší, starší hlídky MH

Za nesplnění, nedokončení úkolu, předčasné zahájení nebo dotyk země obdrží hlídka za každého člena 3 trestné body (max. 15 trestných bodů). V tomto případě již nemusí člen hlídky úkol dokončit.

Kategorie dorost

Za nesplnění, nedokončení úkolu, předčasné zahájení nebo dotyk země obdrží hlídka za každého člena 2 trestné body (max. 10 trestných bodů hlídka, max. 2 trestné body jednotlivec). V tomto případě již nemusí závodník úkol dokončit.

Způsob hodnocení – nesplnění úkolu:

- *Pokud se soutěžící při výskoku na lano nechytí oběma rukama před značkou označující začátek*

překonávaného úseku (dotek na značku při výskoku je považován za nesplnění úkolu).

- *Pokud se soutěžící v průběhu překonávání úseku dotkne země (překonávání úseku začíná dohmátnutím alespoň jednou rukou dovnitř úseku označeného značkami).*
- *Pokud soutěžící při překonávání úseku na konci nedohmátne oběma rukama za značku označující konec překonávaného úseku (dotek na značku při seskoku z lana na konci úseku je považován za nesplnění úkolu).*
- *Pokud se soutěžící dotkne lana dříve, než ho pustí z rukou soutěžící před ním (předčasné zahájení).*
- *Pokud při pomoci při výskoku na lano soutěžící, který právě plní disciplínu, dohmátne i jen jednou rukou za značku označující začátek úseku, a přitom ho ještě soutěžící nebo rozhodčí, který mu pomáhal vyskočit na lano, podpírá nebo jej drží (hodnotí se jako dotyk země).*

Při přípravě lana je nutno počítat s prostorem min. 1,5 m od začátku překonávaného úseku k uchycení lana na strom, aby byl soutěžícímu zabezpečen prostor pro zachycení se nohama na laně.

K 5 – POŽÁRNÍ OCHRANA

1. úkol – Rizika v domácnosti – mladší hlídky MH

Každý člen hlídky si vylosuje 1 obrázek a ústně sdělí, co na obrázku představuje riziko v domácnosti.

HODNOCENÍ

Pokud závodník odpoví špatně, obdrží hlídka 1 trestný bod (max. 5 trestných bodů).

Pomoc jiným členem hlídky se hodnotí jako nesprávná odpověď.

Při hodnocení správnosti odpovědi je nutno posuzovat význam odpovědi, která nemusí být doslovná podle OZ. Záleží na významu odpovědi („Benzín u ohně“ = „Kanystr blízko kamen“, „Rozbitý kabel v zásuvce“ = „Poškozený kabel v elektrině.“, „Zapomenutý zapnutý kohoutek. = Maminka zapomněla, že napouští vanu“).

Je vhodné, aby byli přítomni min. 2 rozhodčí (oba potvrdí chybnou odpověď), a to z důvodu eliminace možných neshod při projednávání případného protestu.

1. úkol – CHOVÁNÍ PŘI MIMOŘÁDNÝCH UDÁLOSTECH – plní starší hlídky MH, dorost, jednotlivci

Každý člen hlídky si vylosuje jednu mimořádnou situaci a ústně sdělí, jak by se v dané situaci zachoval.

HODNOCENÍ

Pokud závodník některou z odpovědí vynechá, obdrží hlídka i jednotlivec 1 trestný bod (max. 5 trestných bodů hlídka, max. 1 trestný bod jednotlivec). Není nutné dodržovat správné pořadí odpovědí.

Pomoc jiným členem hlídky se hodnotí jako nesprávná odpověď.

Při hodnocení správnosti odpovědi je nutno posuzovat význam odpovědi, která nemusí být doslovná podle OZ („utěsním dveře“ = „ucpu dveře“, „chráním si nos a pusu“ = „přikryji si nos a pusu“, „opustím prostor“ = „uteču“, „nepřibližuji se“ = „stojím dostatečně daleko“ atp.).

Je vhodné, aby byli přítomni min. 2 rozhodčí (oba potvrdí chybnou odpověď), a to z důvodu eliminace

možných neshod při projednávání případného protestu.

2. úkol – TROJÚHELNÍK HOŘENÍ – plní všechny kategorie

Hlídka sestaví z podkladů trojúhelník hoření jako je na Obr. č. 8 (strany trojúhelníku mohou být prohozeny).

HODNOCENÍ

Za nesprávně sestavený trojúhelník hoření obdrží hlídka 5 trestných bodů, jednotlivec obdrží 1 trestný bod. Není možno hodnotit postup, jakým hlídka nebo jednotlivec trojúhelník hoření sestavila (např. kolik členů hlídky trojúhelník sestavovalo, či na které straně trojúhelníků leží, která podmínka hoření).

3. úkol – GRAFICKÉ ZNAČKY TECHNICKÝCH PROSTŘEDKŮ PO – plní všechny kategorie

Každý člen hlídky a jednotlivec si vylosuje jednu grafickou značku technických prostředků PO a přiřadí ji k odpovídajícímu prostředku. Pokud není možno zabezpečit fyzicky všechny technické prostředky na stanovišti kontroly, mohou být nahrazeny např. fotografiemi nebo obrázky.

Přidělení značek dle kategorie:

- **Přípravka, mladší hlídky MH** – značky č. 1–5
- **Starší hlídky MH** – značky č. 1–10
- **Dorost a jednotlivci** – značky č. 1–20

HODNOCENÍ

Za nesprávné přiřazení grafické značky obdrží hlídka nebo jednotlivec 1 trestný bod (max. 5 trestných bodů hlídka, max. 1 trestný bod jednotlivec).

Pomoc jiným členem hlídky se hodnotí jako nesprávná odpověď.

K 6 – ZÁKLADY PRVNÍ POMOCI

Úkol – ZÁKLADY PRVNÍ POMOCI – mladší hlídky MH, starší hlídky MH

Každý člen hlídky si vylosuje jeden obrázek situace a přiřadí správný postup při podávání první pomoci. Závodníci přistupují k plnění úkolu jednotlivě.

HODNOCENÍ

Za každou špatně přiloženou odpověď, obdrží hlídka za každý případ 3 trestné body (max. 15 trestných bodů).

Pomoc jiným členem hlídky se hodnotí jako nesprávná odpověď.

Úkol – STAVY OHROŽUJÍCÍ NA ŽIVOTĚ – *plní dorost a jednotlivci*

Každý závodník si vylosuje jeden obrázek situace a přiřadí správné příznaky a postup při první pomoci. Závodníci přistupují k plnění úkolu jednotlivě.

HODNOCENÍ

Příznaky

Za špatně přiřazené příznaky obdrží hlídka 1 trestný bod, jednotlivec 1 trestný bod.

První pomoc

Za špatně přiřazenou první pomoc obdrží hlídka 2 trestné body, jednotlivec 2 trestné body.

(Dohromady max. 15 trestných bodů hlídka, max. 3 trestné body jednotlivec)

Pomoc jiným členem hlídky se hodnotí jako nesprávná odpověď.

K 7 – OCHRANA OBYVATELSTVA

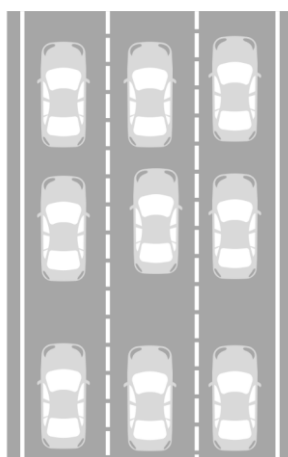
1. úkol – ZÁCHRANÁŘSKÁ ULIČKA – *plní všechny kategorie*

Hlídka a jednotlivec má za úkol vytvořit na cvičné tříproudové silnici záchranářskou uličku.

Provedení úkolu

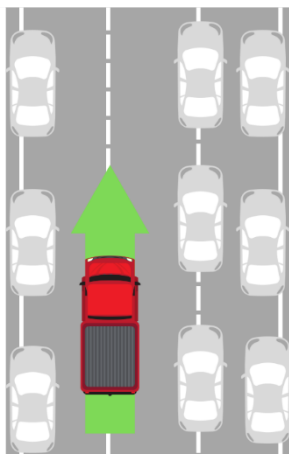
Hlídka a jednotlivec přistoupí k obrázku silnice, na které jsou ve 3 pruzích postavená auta (viz Obr. č. 13):

Obr. 13 – Ochrana obyvatelstva – Základní postavení pro plnění úkolu



Hlídka a jednotlivec posune auta na silnici tak, aby vytvořila záchranářskou uličku a umístí do místa, ve kterém se vytvořila záchranářská ulička zelenou šipku ve směru jízdy a na ní hasičský vůz.

Obr. 14 – Ochrana obyvatelstva – Vytvoření záchranné uličky



HODNOCENÍ

Za nesprávně vytvořenou záchrannou uličku obdrží hlídka 5 trestných bodů, jednotlivec 1 trestný bod. Hodnotí se pouze to, zda utvořila hlídka záchrannou uličku mezi správnými jízdními pruhy. Není možno hodnotit postup, jakým hlídka záchrannou uličku vytvořila (např. kolik členů hlídky uličku sestavovalo, nebo v jaké vzdálenosti od sebe auta jsou).

2. úkol – TÍŠŇOVÁ VOLÁNÍ – plní všechny kategorie

Mladší hlídky MH

Každý člen hlídky si vylosuje 1 situaci a má za úkol ji přiřadit k nejvhodnějšímu telefonnímu číslu tísňové linky, viz Obr. č. 15.

HODNOCENÍ

Za každé nesprávně přiřazené telefonní číslo obdrží hlídka 1 trestný bod (max. 5 trestných bodů).

Starší hlídky MH, dorost, jednotlivci

Každý člen hlídky a jednotlivec si vylosuje jednu situaci a ústně sdělí, nejvhodnější telefonní číslo tísňové linky, na kterou bude telefonovat a co na tísňovou linku oznámí. Ve vzoru jsou podtržena slova, která musí zaznít pro správné splnění úkolu.

HODNOCENÍ

Pokud závodník některou z odpovědí vynechá, nebo uvede špatně, obdrží 1 trestný bod (max. 5 trestných bodů hlídka, max. 1 trestný bod jednotlivec).

Při hodnocení správnosti odpovědi je nutno posuzovat význam odpovědi, která nemusí být doslovná podle OZ. Záleží na významu odpovědi („sdělím“ = „nahlásím“ = „řeknu“ atp.).

Musí zaznít správné telefonní číslo. Dále jméno volajícího (konkrétní, nebo obecně), co se děje a určení místa (orientačního bodu). Nezáleží na pořadí odpovědí a není podstatné, zda v modelové situaci závodník sdělí smyšlenou adresu, smyšlený kilometr na dálnici atp.

Doporučujeme rozhodčím, pokud závodník sdělí pouze na jaké telefonní číslo bude volat, aby pomohli

závodníkovi otázkou: „Co nahlásíš na tísňovou linku“. Pokud závodník následně pokračuje ve správné odpovědi, nehodnotí se toto jako chybná odpověď.

3. úkol – EVAKUAČNÍ ZAVAZADLO – všechny kategorie

Každý člen hlídky a jednotlivec si vylosuje 1 obrázek.

Pokud obrázek patří do evakuačního zavazadla, položí ho závodník na znázorněný nepřeškrtnutý kufr.

Pokud obrázek nepatří do evakuačního zavazadla, položí ho závodník na přeškrtnutý kufr.

HODNOCENÍ

Za nesprávně přiřazený obrázek obdrží závodník 1 trestný bod (max. 5 trestných bodů hlídka, max. 1 trestný bod jednotlivec).

K8 – ORIENTACE V TERÉNU

Úkol – PŘESUN PODLE AZIMUTU – plní pouze dorost a jednotlivci

Hlídka a jednotlivec si na startu opíše do startovní karty pro hlídky 3 azimuty včetně vzdáleností a obdrží informaci, za kterým kontrolním stanovištěm začíná přesun podle azimutu. Délka každého úseku podle azimutu je do 500 m. Na každém lomu (změně azimutu) je umístěna poduška s razítkem nebo jiné značení, které si hlídka otiskne (nebo opíše) na zadní stranu startovní karty pro hlídky.

Je nutno označit začátek a konec běhu podle azimutu.

Hlídka a jednotlivec si na start závodu přinese vlastní buzolu.

HODNOCENÍ

Chybí 1 razítko	5 trestných bodů hlídka / 1 trestný bod jednotlivec
Chybí 2 razítka	10 trestných bodů hlídka / 2 trestné body jednotlivec
Chybí 3 razítka	Hlídka nebo jednotlivec není v ZHVB hodnocena (vynechání kontrolního stanoviště)

Schváleno ÚORM SH ČMS dne 31. 3. 2024 a upraveno KORM pro krajské kolo.